



Paski Varimate dla poprawy komfortu

mgr Urszula Sobczak

Pielęgniarka stomijna, pracuje w Poradni Stomijnej przy Oddziale Klinicznym Chirurgii Ogólnej, Chirurgii Onkologii Gastroenterologicznej i Chirurgii Plastycznej UM w Poznaniu



Współczesny sprzęt stomijny ma wysoką jakość, a jego różnorodność (jednoczęściowy, dwuczęściowy, płaski, Convex, plastyczny) sprawia, że można prawidłowo zaopatrzyć każdą stomię. Najnowsze akcesoria stomijne znacznie ułatwiają ten proces.

Przy stomii, która jest odpowiednio wysoka i wyłoniona na gładkiej powierzchni brzucha, wystarczy umyć skórę wodą z mydłem, osuszyć i przykleić standardowy worek lub płytkę podstawową. Przy stomii wklęsłej lub płaskiej należy zastosować płytkę Convex lub worek jednoczęściowy Convex, bo taki rodzaj sprzętu lepiej zabezpieczy stomię powikłaną. Jeżeli sprzęt jest odpowiednio dobrany i prawidłowo założony, bardzo dobrze przylega do skóry i nie odkleja się. Jednak dla osób, które chcą zrobić więcej, by ochronić skórę wokół przetoki, stworzono akcesoria stomijne, które

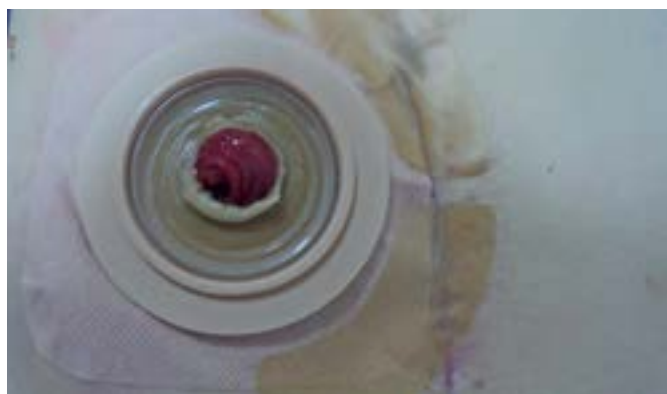
ułatwiają codzienną pielęgnację, a także chronią przed powstaniem powikłań, czyli działają profilaktycznie.

Dla lepszej jakości życia

Do bogatej oferty akcesoriów stomijnych firma ConvaTec dołączyła nowy produkt – Varimate, który może być pomocny w wielu sytuacjach. **Varimate to cienkie, hydrokolidowe paski mocujące** zapewniające dodatkowe zabezpieczenie krawędzi sprzętu stomijnego. Paski te są bardzo elastyczne, miękkie, idealnie dopasowują się do ciała i poruszają się wraz z jego ruchami.

Kiedy warto stosować paski hydrokolidowe Varimate?

1 Dodatkowe zabezpieczenie przed odklejeniem przylepca lub płytki. Strona brzucha, po której znajduje się wyłoniona stomia, jest zawsze trochę bardziej wypukła niż druga (szczególnie gdy pacjent przytyje po zabiegu). Inna sytuacja związana z wypukłością ma miejsce wtedy, kiedy powstanie przepuklina okołostomijna. Wówczas wybrzuszenie wokół stomii, widoczne w pozycji stojącej, może utrudniać jej prawidłowe zaopatrzenie. Należy w takim przypadku wybrać sprzęt bardzo



Zdjęcie 1. Płytkę oklejona Varimate tylko od strony blizny.



Zdjęcie 2. Płytkę pomarszczoną przed przyklejeniem Varimate.



Zdjęcie 3. Płytkę wzmocnioną paskiem Varimate od strony rany.



Zdjęcie 4. Przepuklina okołostomijna – sprzęt jednoczęściowy wzmocniony Varimate.

miękki (płytką plastyczną akordeonową), który dopasuje się do wypukłej części brzucha. Paski Varimate, **doklejone do brzegów przylepca lub płytki, zapewnią wtedy dodatkowe zabezpieczenie przed ewentualnym odklejeniem sprzętu stomijnego.**

2 Zwiększenie powierzchni klejącej płytki i przedłużenie jej użytkowania. Bywa, że stomia jest wyłoniona blisko rany operacyjnej i płytka, nachodząc na ranę, może się unosić, zwiijać lub marszczyć. Doklejenie paska Varimate powoduje zwiększenie powierzchni klejącej płytki i przedłuża jej użytkowanie. Ponieważ paski te są zbudowane z przyjaznego dla skóry materiału hydrokoloidowego, można bez obaw przykleić je na ranę, która jest sucha i pozbawiona infekcji. Po ściągnięciu szwów, kiedy powstaje blizna, pasek Varimate może być naklejany na nią.

3 Zapobieganie podrażnieniom. Skóra pacjenta nowo operowanego jest szczególnie narażona na zmiany, bo musi przywyknąć do kleju znajdującego się w płytce lub przylepcu. Potrzebuje czasu, aby dostosować się do nowych warunków. Zdarza się, że na brzegach przylepca skóra jest zaczerwieniona, wówczas naklejenie pasków Varimate może zapobiec tego rodzaju zmianom.

4 Swobodne korzystanie z kąpeli. Varimate to cienki hydrokoloid, który absorbuje

nadmiar wilgoci i pozwala skórze oddychać. Jest też odporny na wodę, a zatem idealny do pływania. Przed wyjściem na basen można okleić paskami brzegi płytki lub przylepca w worku jednoczęściowym i bez obawy przed nieszczelnością zażywać kąpeli.

5 Ochrona przed przyklejaniem się sprzętu stomijnego do odzieży. Zdarza się, że krawędź płytki lub przylepca odkleja się i przyczepia do ubrania. Varimate przyklejony na tę część płytki lub przylepca (może to być tylko jeden róg) zapobiega takim problemom.

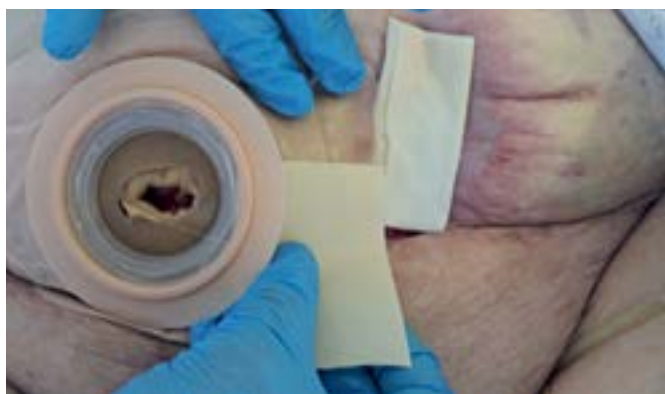
6 Większy komfort użytkowania sprzętu stomijnego. U pacjentów, którzy noszą sprzęt stomijny przez kilka dni, krawędź przylepca może ulec wysuszeniu i stwardnieniu, a tym samym powodować różnego rodzaju podrażnienia. Zastosowanie paska Varimate zapobiega takim zmianom.

Jak zakładać i usuwać paski Varimate?

Paski Varimate są uniwersalne. Mają różne długości, szerokości i kształty (półksiężyc i prosty). Nadają się do przylepców okrągłych, owalnych i kwadratowych, zarówno do jedno-, jak i dwuczęściowego sprzętu stomijnego. Są proste w użyciu, można je łatwo dociąć na odpowiedni wymiar. Skóra, do której ma być przyklejony pasek, powinna być czysta i su-

cha. Paski powinny zachodzić na krawędzie przylepca sprzętu stomijnego lub opatrunku co najmniej **1,5-2 cm.**

- Przed założeniem paska należy wybrać jego odpowiedni kształt i rozmiar. Przy płytkach kwadratowych można zastosować paski proste lub półksiężycy. Przy sprzęcie owalnym lub okrągłym lepiej sprawdzą się paski w kształcie półksiężycy.
- Jeżeli zależy nam na zabezpieczeniu jednego rogu przylepca, warto przykleić półksiężyc lub pasek prosty i szerszy, który można dociąć.
- Pasek doklejamy tam, gdzie znajduje się miejsce najbardziej niepewne, nierówne, grożące odklejeniem.
- Kiedy stomię trzeba zabezpieczyć sprzętem o dużej średnicy, np. przy wypadaniu stomii, należy zastosować paski hydrokoloidowe Varimate długie (22 cm), proste, które można dociąć do odpowiedniej długości.
- Po przyklejeniu ważne jest, aby ciepłą dłonią przycisnąć pasek do przyklejanej powierzchni przez **około 30 sekund.**
- Po okresie użytkowania paski zdejmujemy podobnie jak sprzęt stomijny. Można wówczas zastosować aerozol do usuwania przylepca Niltac, ale dają się też usunąć bez użycia dodatkowych akcesoriów. Ciemne pozostałości po krawędziach zmywa się wodą i mydłem. ■



Zdjęcie 5. Sposób przyklejania pasków Varimate (na krawędzi kołnierza fizeolinowej płytki).



Zdjęcie 6. Sposób przyklejania pasków Varimate (na krawędzi kołnierza fizeolinowej płytki).



Zdjęcie 7. Sprzęt dwuczęściowy oklejony paskiem Varimate.



Zdjęcie 8. Stomia blisko rany – worek jednoczęściowy oklejony Varimate.